

Miguel Ángel Lens: La poesía está en la calle



Veranito, 1993.

Curaduría:
Francisco Lemus - Mariano López Seoane

**DEL 11 DE MARZO
AL 14 DE MAYO DE 2023**

**Martes a domingos de 11:00 a 18:00 hs.
ENTRADA GRATUITA.**

SEDE HOTEL DE INMIGRANTES

Av. Antártida Argentina (entre Dirección Nacional de Migraciones y Buquebus).
Puerto Madero.



El instante de la revolución, 1986.

Sala de proyectos

En la UNTREF se incuban numerosas y diversas líneas de investigación. Todas ellas parten de nuevas preguntas, identifican cuestiones, analizan aspectos desatendidos, abren perspectivas de análisis y contribuyen a iluminar otros caminos para el desarrollo y la construcción de conocimientos.

Simultáneamente, desde la UNTREF se ensayan distintas posibilidades para que las investigaciones y los desarrollos, en las distintas áreas, alcancen una amplia circulación social. En las salas del MUNTREF presentamos diferentes curadurías que son el resultado de extensas investigaciones. En esta sala de proyectos, buscamos ofrecer al público *investigaciones abiertas* de manera de hacerlos partícipes de los procesos que se dan al interior del trabajo de archivos, bibliotecas, laboratorios y otros espacios de exploración.

Una vez más, la idea de acceso y la de democratización de saberes está en la base de los proyectos que llevamos adelante.

Diana B. Wechsler
Directora artística MUNTREF

Miguel Ángel Lens: La poesía está en la calle

Las cosas están fuera de lugar en el universo de Miguel Ángel Lens (Buenos Aires, 1951-2011). Y la poesía, su centro, no está en los libros sino en la calle, como quería ese eslogan del Mayo francés que el poeta se ocupa de reversionar y esconder en una de sus obras.

Activista intermitente desde finales de la última dictadura militar, cultor de una versión personal del inconformismo anarquista y *flâneur* que recorría de manera incesante las calles del centro de Buenos Aires, Lens desarrolló un imaginario artístico y poético

Miguel de Molina, 1993.



en el que se entrecruzan el collage y el dibujo con el repertorio de gustos y experiencias que ofrecía la disidencia sexual de esos años. En las obras de Lens –poemas que son dibujos y dibujos que son poemas– se puede ver un compromiso sostenido con la vida de aventuras que ofrecía el *yire*, en la que los gays elegían el placer por lo desconocido antes que las promesas de la vida conyugal. La calle fue su destino, sí, pero también el origen de mucha de su poesía y el punto de llegada de su trabajo: muchas de las obras que se exhiben son volantes y anuncios que Lens confeccionó pensando en su posible circulación. Otras son tapas de libros, en su mayor parte de libros que nunca verían la luz, confirmando el interés de Lens por los formatos dedicados a sorprender al público a través de un estante, o una vidriera. Se exhiben también poemas ilustrados, piezas clave que revelan que en Lens la imagen nace arrimada al texto. Y por último, una serie de personajes reales e inventados que *parecen* haberse emancipado de la palabra, pero que no pueden ocultar su origen en la poesía, esa poesía vagabunda que los soñó en su merodeo alunado.

Francisco Lemus - Mariano López Seoane



Triste Mascarita,
c. 1980-1990.



Miguel Ángel Lens

Nació en Buenos Aires en 1951 y murió en la misma ciudad en 2011. Fue poeta y artista visual, y durante los años ochenta desarrolló una tarea activista que lo conectó con distintos colectivos gays y anarquistas. Formó parte del grupo San Telmo Gay y publicó ensayos y poemas en su revista homónima. En 1994 fundó, junto a amigos y compañeros de activismo, el grupo Poesía Gay de Buenos Aires. En vida no participó de ninguna exhibición artística en espacios comerciales o institucionales, pero diseñó volantes y anuncios para actividades artísticas y militantes, colaboró con revistas de poesía como *La hoja de Alicia* y publicó los libros *Los poemas de Jimmy Barret (el sureño)* (1990), *Jaschou* (1992), *Arolá* (1994), *Quince poemas breves de seda y verano* (2001), *Halagabal* (2007) y *Sed de Querelle* (2009). Participó, además, en la antología *Poesía gay de Buenos Aires* (2007). Luego de su muerte sus amigos cercanos publicaron el volumen *El barril de lluvia y otros libros inéditos* (2014) y la antología colectiva *Poesía gay de Buenos Aires. Homenaje a Miguel Ángel Lens* (2011). En 2017, gracias a la gestión realizada por Juan Queiroz, su hermano José Luis Lens y sus amigos Néstor Latrónico y Horacio Menú, donaron su acervo documental al Archivo IIAC-UNTREF. *Miguel Ángel Lens: La poesía está en la calle* es la primera exhibición monográfica sobre su obra.

LISTA DE OBRAS*

Personajes, figuras y collages

Mi nombre es: El niño tres de "copas"

2007

Collage sobre papel
29,6 x 21 cm

La cruz de Jacobo Olvido

c. 1987

Dibujo sobre papel
27,9 x 21,5 cm

El ángel de Norah

c. 1987

Collage sobre papel
29,7 x 20,9 cm

Nuestra Señora del Deseo

c. 1980-1990

Collage sobre papel
21,9 x 28 cm

La nostalgia de Brad Holland

c. 1980-1990

Collage sobre papel
21,9 x 28 cm

Dibujopoema

c. 1980-1990

Collage sobre papel
27,9 x 21,9 cm

La mano que se viene

c. 1980-1990

Collage sobre papel
27,9 x 21,9 cm

Alicia en La Isla de la Poesía

c. 1980-1990

Dibujo sobre papel
21,9 x 17,1 cm

Veranito

1993

Dibujo sobre papel
27,9 x 21,6 cm

La vida le sienta bien

c.1980-1990

Dibujo sobre papel
27,9 x 21,6 cm

Nuestra Señora de las Flores

1992

Collage sobre papel
27,9 x 21,5 cm

El Rey de los hippies

c. 1980-1990

Dibujo sobre papel
28 x 21,9 cm

Antonin Artaud o la poesía coronada

c. 1980-1990

Dibujo sobre papel
29,6 x 21 cm

La Muda Poesía

c. 1980-1990

Collage sobre papel
28 x 21,9 cm

Triste Mascarita

c. 1980-1990

Dibujo sobre papel
27,9 x 21,5 cm

Miguel de Molina

1993

Collage sobre papel
27,9 x 21,5 cm

Rêverie... o sea la, la, la...

1993

Collage sobre papel
28 x 22 cm

Volantes

Taller New Age de poesía,
1986. Fotocopia,
21 x 29,6 cm.

Por el nuevo deseo de
volver a reivindicar
el placer, c. 1992.
Fotocopia, 19 x 13,2 cm.

Nuevo núcleo de política
sexual, c. 1980-1990.
Fotocopia, 19,7 x 14,4 cm.

Grupo Antiautoritario
El Pinchazo, 1986.
Fotocopia, 27,9 x 22 cm.

El instante de la revolución,
1986. Dibujo sobre papel,
20,9 x 21,9 cm.

Marcha Pagana, 1986.
Collage sobre papel, 22 x
12 cm.

Poesía expandida

Serie 1

En el primer amor, 1987.
Dibujo sobre papel,
29,6 x 21 cm.

Suertes extrañas, 1987.
Dibujo sobre papel,
24 x 18,9 cm.

El dolor de existir, 1987.
Dibujo sobre papel,
26,9 x 21,4 cm.

Muchachos con tulipanes,
1987. Dibujo sobre papel,
29,6 x 21 cm.

*Villarino: el rey de
las fugas*, 1986.
Dibujo sobre papel,
23,2 x 18,9 cm.

*El material exhibido en esta exposición forma parte del Fondo Miguel Ángel Lens (Fondo AR IIAC 12) y puede consultarse en <https://archivoiaac.untref.edu.ar/index.php/fondo-miguel-angel-lens>

Alfonsina, 1980-1990.
Dibujo sobre papel,
27,9 x 21,5 cm.

Anarquía, 1987.
Dibujo sobre papel,
23,9 x 18,9 cm.

*Seis personajes en busca
de autor*, 1986.
Dibujo sobre papel,
26,2 x 18,4 cm.

Ritual, 1987.
Dibujo sobre papel,
24 x 18,7 cm.

Lo poco que sé, 1987.
Dibujo sobre papel,
26,9 x 21,4 cm.

Poder estudiantil, 1987.
Dibujo sobre papel,
24,1 x 18,9 cm.

Serie 2

Metapoésía, 1987.
Dibujo sobre papel,
27,9 x 22 cm.

Visión de los hijos del mal,
1987. Dibujo sobre papel,
27,9 x 22 cm.

Juan Gelman, 1987.
Dibujo sobre papel,
27,9 x 22 cm.

*Verano en el Parque
Avellaneda*, 1986.
Dibujo sobre papel,
27,7 x 19 cm.

Mística, 1987.
Dibujo sobre papel,
27,9 x 22 cm.

*Dios está preso en las frías
iglesias*, 1986.
Dibujo sobre papel,
27,9 x 22 cm.

El filósofo del desencanto,
1986. Dibujo sobre papel,
24,1 x 18,9 cm.

Rehuyo los espejos,
1980-1990.
Dibujo sobre papel,
27,9 x 22 cm.

*El Che cabalga hacia
la leyenda*, 1986.
Dibujo sobre papel,
27,9 x 21.5 cm.

Costaneras de silencio,
1987. Dibujo sobre papel,
24 x 18,9 cm.

*Poema Lamento por
la vergüenza de Chapita
Velázquez con ilustración*,
1987. Collage sobre papel,
28 x 22 cm.

Documentos personales

Retrato de Miguel Ángel
Lens, Villa Celina,
Buenos Aires, 1980.
Fotografía: Alberto Retamar

Tarjeta de Riqui a
Miguel Ángel Lens, 1987.
Collage sobre papel,
18,5 x 19,5 cm.

Retrato de Miguel Ángel
Lens en ropa interior, 1974.
Fotografía, 9 x 6 cm.

Retrato de Miguel Ángel
Lens, 1965. Fotografía,
sin medidas.

Documentos hemerográficos y de difusión

L. and G.: Revista de Poesía,
1993. 1 ejemplar soporte
papel, 21,5 x 17 cm.

Libros

Boceto original del libro
Sed de Querelle, 2009.
50 hojas soporte papel,
29,5 x 21 cm.

*Los poemas de Jimmy
Barrett*, Buenos Aires:
Ediciones del Cronopio
Azul, 1990.

Arolá, Buenos Aires:
Alicia Gallegos Editora,
1994.

*Deseante Otredad y
Halagabal*, Buenos Aires:
Literatura Gris.

*Poesía Gay de Buenos
Aires*, Buenos Aires:
Literatura Gris.

Sed de Querelle,
Buenos Aires:
Casi incendio la casa,
2009.

*Poesía Gay de
Buenos Aires: Homenaje
a Miguel Ángel Lens*,
Buenos Aires:
Acercándonos, 2011.

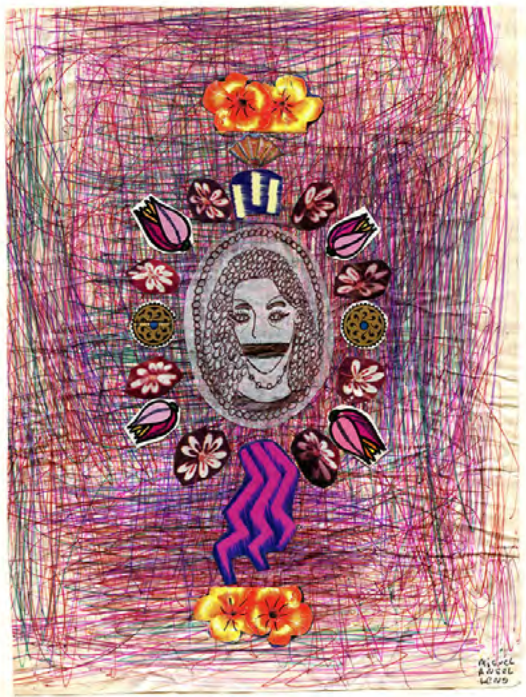
*El barril de lluvia y
otros libros inéditos*,
Buenos Aires:
Acercándonos, 2014.

Instalación sonora en sala

Mariano Blatt
Lectura de los poemas
de Miguel Ángel Lens,
Buenos Aires, 2023.

Arolá
Lágrimas
Regla de oro y brillantes
Chongo

De luz y de sombra
Esta noche o nunca
Halagabal
Pequeño hechicero
Truco y retruco
Turrillos buscan turrón
Publicados en
Miguel Ángel Lens,
Tu muchacho soñado.
Poesía publicada
(1990-2009), Buenos Aires,
Blatt & Ríos, 2023.



La Muda Poesía,
c. 1980-1990.

Los curadores y el MUNTREF agradecen muy especialmente a Mariano Blatt, Juan Queiroz, Horacio Menú, Néstor Latrónico, José Luis Lens y el equipo del Archivo IIAC, encabezado por Martín Paz e Inés Esteves.



Proyecto "Archives in Transition: Collective Memories and Subaltern Uses" financiado por la Unión Europea en el marco de la programación Horizon 2020

CIEPOG

Centro Interdisciplinario de Estudios y Políticas de Género
UNTREF

IIAC

Instituto de Investigaciones en Arte y Cultura Dr. Norberto Griffa
UNTREF

MUNTREF

MUSEO DE LA UNIVERSIDAD NACIONAL DE TRES DE FEBRERO

UNTREF

UNIVERSIDAD NACIONAL DE TRES DE FEBRERO

UNTREF - UNIVERSIDAD NACIONAL DE TRES DE FEBRERO

RECTOR Aníbal Y. Jozami // VICERRECTOR Martín Kaufmann

SECRETARIO ACADÉMICO Carlos Mundt // SECRETARIO DE INVESTIGACIÓN Y DESARROLLO Pablo Jacovkis

SECRETARIO DE EXTENSIÓN UNIVERSITARIA Y BIENESTAR ESTUDIANTIL Gabriel Asprella

DIRECTORA DEPARTAMENTO ARTE Y CULTURA Diana B. Wechsler

MUNTREF - MUSEOS DE LA UNIVERSIDAD NACIONAL DE TRES DE FEBRERO

DIRECTOR Rector Aníbal Y. Jozami // DIRECTORA ARTÍSTICA Diana B. Wechsler // CONTENIDOS MUSEO

DE LA INMIGRACIÓN Marcelo Huernos // COORDINACIÓN DE EXHIBICIONES Betina Carbonari //

EQUIPO DE PRODUCCIÓN Violeta Böhmer, Camila Carella y Julieta Rosell // COORDINACIÓN TÉCNICA

Blas Lamagni // ASISTENCIA TÉCNICA Katja Schmidt // CONSERVACIÓN Centro de Investigación

en Arte, Materia y Cultura IIAC-UNTREF // COORDINACIÓN DEL ÁREA EDUCATIVA Paula Hrycyk //

COORDINACIÓN DE COMUNICACIÓN Marisa Rojas // PRENSA Claribel Terré // DIRECCIÓN DE DISEÑO

EDITORIAL Y GRÁFICO Marina Rainis // DISEÑO GRÁFICO Tamara Ferechian, Julieta Golluscio,

Cristina Torres y Valeria Torres // CORRECCIÓN José Loschi // PRODUCCIÓN GRÁFICA Marcelo y

Dante Tealdi // ARQUITECTURA Gonzalo Garay

MUNTREF - CENTRO DE ARTE CONTEMPORÁNEO. SEDE HOTEL DE INMIGRANTES

COORDINACIÓN LOGÍSTICA Laura La Rocca // ASISTENTE Bautista Blanco // EDUCACIÓN Yanina Sgro

y equipo de becarios estudiantes // MANTENIMIENTO Y MONTAJE Carlos Moreira y Miguel Rosseano