

yang fudong  
CHINA

*On the double dragon hills,*  
2008, Video / 15'16"



raul mourão  
BRASIL

*Plano acaso,* 2010  
Video / 3'38"



chen chieh-jen  
CHINA

*Pushing people,* 2008  
Video / 5'18"



jhafis quintero  
PANAMÁ

*Knock out,* 2012  
Video / 1'11"



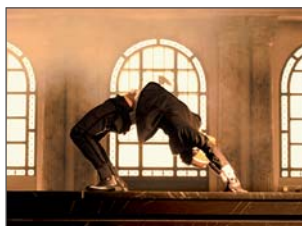
chris larson  
ESTADOS UNIDOS

*Deep north,* 2008  
Video / 8'15"



martín sastre  
URUGUAY

*U from Uruguay,* 2012  
Video / 2'29"



pablo lobato  
BRASIL

*Bronze revirado,* 2011  
Videoinstalación / 4'52"



ip yuk-yiu  
HONG KONG

*Another day of depression  
in Kowloon,* 2012  
Video / 15'



tirzo martha  
CURAZAO

*Afro victimize,* 2009  
Video / 4'13"



tobias zielony  
ALEMANIA

*Le Vele di Scampia,* 2009  
Foto animación/video / 9'16"



CENTRO DE ARTE CONTEMPORÁNEO  
**MUNTREF**  
Museo de la Universidad  
Nacional de Tres de Febrero

Miradas insobornables:  
imágenes en presente continuo

alfons hug  
CURADOR

A partir del 10 de SEPTIEMBRE  
Martes a domingos de 12 a 20 hs. ENTRADA GRATUITA

Av. Antártida Argentina 1355  
(Entrada de la Escuela de Ciencias del Mar-Apostadero naval) C.A.B.A  
muntrefcac@untref.edu.ar

UNIVERSIDAD NACIONAL  
DE TRES DE FEBRERO

DNM Dirección Nacional de  
Migraciones  
Ministerio del Interior y Transporte

GOETHE  
INSTITUT

Con la presente muestra, curada por Alfons Hug, se inaugura otra nueva sede del MUNTREF: el Centro de Arte Contemporáneo, en el legendario Hotel de Inmigrantes de Buenos Aires. La dimensión multicultural de recuerdos, viajes y esperanzas que encierra este edificio condice con lo que expresan los 16 artistas que integran la exhibición.

Al igual que los protagonistas de esas migraciones, estos artistas pertenecen a escenarios tan diversos como Kabul, Moscú, Montevideo, Río de Janeiro y Shanghai, entre otros orígenes. Ellos eligieron el video como soporte de su expresión artística y, a través de la selección del curador, esta narración invita al espectador a realizar un extenso y complejo viaje sobre la superficie geográfica y humana del planeta.

Las “miradas”, más que buscar el paraíso, se empeñan en revelar diferentes dimensiones, geográficas, estéticas, narrativas y sociales, del mundo contemporáneo.

La inauguración de la cuarta sede del MUNTREF es la concreción de un nuevo hito en nuestro proyecto de democratización de la cultura y del arte para todos, iniciado en el año 2002. Además de las muestras de grandes maestros del arte moderno argentino e internacional que venimos ofreciendo en nuestra sede original de Caseros, agregamos ahora toda la compleja trama de soporte y diversidad de expresiones de los nombres más representativos del arte contemporáneo.

Nada de esto sería posible sin la perseverante colaboración de todo el equipo de la UNTREF por lo que quiero agradecer a nuestra comunidad universitaria y en especial a quienes con su esforzado y veloz trabajo han hecho posible esta apertura en tiempo: Diana Wechsler, Gonzalo Garay, Marina Rainis y sus respectivos equipos de colaboradores. Agradecemos también a la Dirección Nacional de Migraciones en la persona de su titular, Martín Arias Duval y a todo su equipo que han hecho posible que pudiéramos disponer de estas nuevas sedes.

ANÍBAL JOZAMI  
RECTOR UNTREF / DIRECTOR MUNTREF

“El paraíso está cerrado con siete llaves y el ángel, detrás de nosotros; tenemos que dar la vuelta al mundo para ver si por la parte de atrás, en algún lugar, ha vuelto a abrirse”.

HEINRICH VON KLEIST,  
*Sobre el teatro de marionetas* (1810)

Esta exposición emprende, junto con 16 artistas de todos los continentes, un largo viaje alrededor del mundo. Su finalidad no es encontrar una entrada oculta al paraíso, sino liberar las energías que hacen el mundo actual. Además de su valor artístico propio, cada una de las obras tiene una dimensión geográfica concreta que encierra una idea acerca del estado del mundo. Nos limitamos al video arte porque entendemos que, en términos globales, esta manifestación artística tiene hoy una calidad y una relevancia especiales. Por otra parte, y por sus calidades narrativas específicas, el video, como arte basado en el tiempo, es particularmente afín a nuestro tema.

Las imágenes de nuestra exposición, tomando como ejemplo 16 lugares escogidos, nos llevan en un largo viaje hacia todos los continentes y culturas. En el mismo, el arte penetra hasta aquellas capas del mundo que necesariamente permanecen ocultas en formas de observación superficiales como las que conocemos de declaraciones políticas, canales de noticias y tratados sociológicos. Es que las colonias del arte son lugares de apartamiento, islas de resistencia en un mar de uniformidad. La mirada insobornable del artista nos fuerza a ver el presente de imágenes e historias reprimidas.

Afirma Umberto Eco que existen dos tipos de bibliotecas: la terrenal de don Quijote, de la que se sale para superar los desafíos de la vida, y la imaginaria de Jorge Luis Borges, en la que se permanece para siempre porque es el universo y existe *ab aeterno*. El Hotel de Inmigrantes en sí mismo es una biblioteca que conserva los dramas ignotos de innumerables inmigrantes en miles de fichas amarillentas. Casi como si existiera un acuerdo secreto entre los documentos históricos y las obras contemporáneas, en los trabajos de la exposición resurgen una y otra vez en forma metafórica los destinos de los antiguos emigrantes.

ALFONS HUG  
CURADOR



lida abdul  
AFGANISTÁN

*Brick sellers of Kabul*, 2006  
Video / 5'59"



darren almond  
INGLATERRA

*Bearing*, 2007,  
Video / 3'53"



tanja deman  
CROACIA

*Abode of vacancy*, 2011  
Videoinstalación / 6'55"



sebastián  
día morales  
ARGENTINA

*El camino entre dos puntos  
(Terra incognita)*, 2009  
Videoinstalación / 81'



inci eviner  
TURQUÍA

*Parliament*, 2010  
Video / 3'



gianfranco  
foschino  
CHILE

*Departamentos*, 2012  
Video / 9'